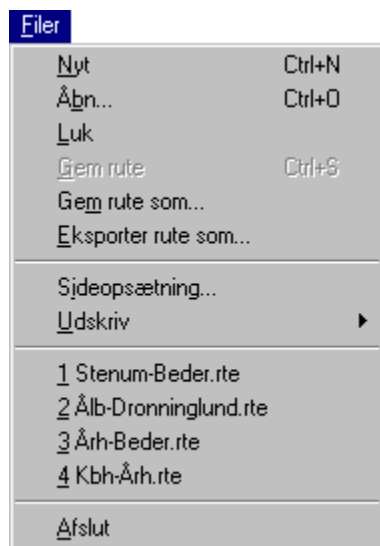


Kommandoer i menuen Filer



Menuen Filer indeholder følgende kommandoer:

<u>Nyt...</u>	Her kan du oprette et nyt <u>rutedokument</u> .
<u>Åbn...</u>	Her kan du åbne et eksisterende rutedokument.
<u>Luk</u>	Lukker det aktuelle rutedokument.
<u>Gem rute</u>	Gemmer det aktuelle rutedokument under samme navn.
<u>Gem rute som...</u>	Her kan du gemme det aktuelle dokument under et andet navn.
<u>Eksporter rute som...</u>	Her kan du eksportere rutebeskrivelsen til et andet program.
<u>Sideopsætning...</u>	Her kan du indstille marginer og papirretning på den side der skal udskrives.
<u>Udskriv</u>	Udskriver kortet eller rutebeskrivelsen.
<u>1, 2, 3, 4</u>	Her kan du åbne de rutedokumenter der er benyttet for nylig.
<u>Afslut</u>	Afslutter ROUTE 66.

Kommandoer i menuen Rediger



Menuen Rediger indeholder følgende kommandoer:

<u>Klip</u>	Klipper markeret information fra dokumentet eller tekstfeltet og anbringer det i udklipsholderen.
<u>Kopier</u>	Kopierer markeret information fra dokumentet eller tekstfeltet til udklipsholderen.
<u>Sæt ind</u>	Indsætter informationen fra udklipsholderen i dokumentet eller tekstfeltet.
<u>Marker alt</u>	Markerer hele dokumentet eller tekstfeltet.
<u>Egne symboler</u>	Her kan du foretage ændringer af dine egne <u>symboler</u> .
<u>Gem symbolsæt</u>	Her kan du lave en sikkerhedskopi af dine egne <u>symboler</u> .

Kommandoer i menuen Kort

Kort	
Planlæg en rute...	F2
Find lokalitet...	F3
Vis hele kortet	
Vis hele ruten	F4
Indsæt etapemål	
Anbring eget symbol	
Oversigtskort	Ctrl+1
Signaturforklaring	Ctrl+2
Resume	Ctrl+3
Logoer...	Ctrl+4

Menuen kort indeholder følgende kommandoer:

<u>Planlæg en rute...</u>	Her kan du planlægge en ny rute eller foretage ændringer i en allerede eksisterende rute.
<u>Find lokalitet...</u>	Her kan du finde en lokalitet eller et postnummer, et sted af interesse eller et symbol .
<u>Vis hele kortet</u>	Viser hele Europakortet.
<u>Vis hele ruten</u>	Viser hele ruten.
<u>Indsæt etapemål</u>	Her kan du indsætte et etapemål på kortet.
<u>Anbring eget symbol</u>	Her kan du anbringe et symbol på kortet.
<u>Oversigtskort</u>	Viser eller skjuler oversigtskortet.
<u>Signaturforklaring</u>	Viser eller skjuler signaturforklaringen.
<u>Resume</u>	Viser eller skjuler rejsedetaljerne.
<u>Logoer...</u>	Her kan du vise, skjule eller ændre størrelsen af logoer for steder af interesse og symboler.

Kommandoer i menuen Vindue

Vindue
✓ <u>Værktøjslinje</u>
<u>Opdel</u>
<u>Overlappet</u>
Delt vandret
Delt lodret
Arranger ikoner
✓ <u>1 Stenum-Beder.rte</u>

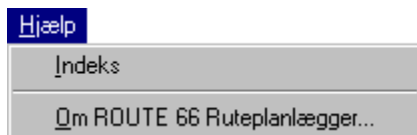
Menuen Vindue indeholder følgende kommandoer, der gør det muligt at organisere forskellige dokumentvinduer:

<u>Værktøjslinje</u>	Viser eller skjuler værktøjslinjen.
<u>Opdel</u>	Opdeler det aktive vindue i en kortsektion og en rutebeskrivelse.
<u>Overlappet</u>	Arrangerer åbne vinduer så de overlapper hinanden.
<u>Delt vandret</u>	Anbringer åbne vinduer i rækker under hinanden.
<u>Delt lodret</u>	Anbringer åbne vinduer i kolonner ved siden af hinanden.
<u>Arranger ikoner</u>	Arrangerer de minimerede vinduers ikoner.

Vindue 1,2,...

Her kan du aktivere det pågældende vindue.

Kommandoer i menuen Hjælp



Menuen Hjælp indeholder følgende kommandoer, der fortæller dig hvordan du bruger dette program:

Indeks

Dette er en oversigt over emner du kan finde oplysninger om.

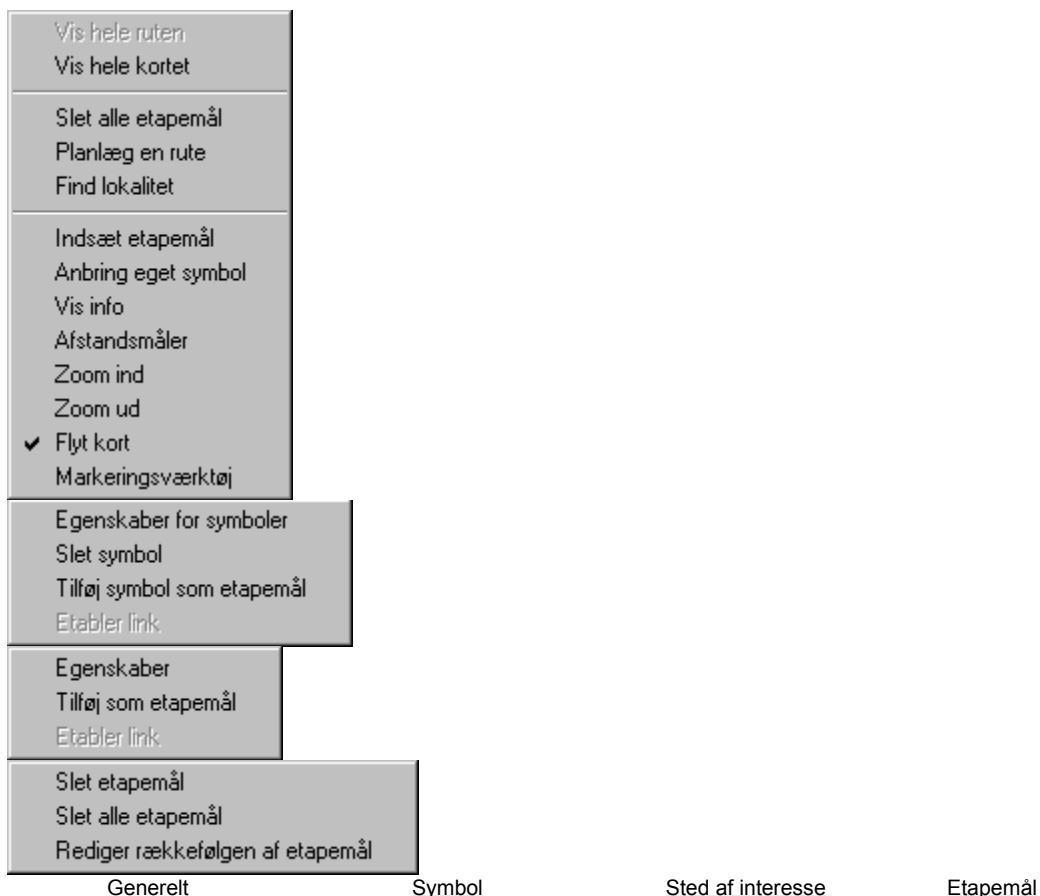
Om ROUTE 66 Ruteplanlægger...

Her finder du programmets versionsnummer og oplysninger om copyright.

Kommandoer i kontekstafhængige menuer

Kontekstafhængige menuer er popop-menuer der kommer frem hvis du klikker på den højre museknap. Disse menuer indeholder bekvemme genveje til kommandoer der også er indbygget i programmet på anden måde (fx som en knap på værktøjslinien eller som en almindelig kommando i en af menuerne).

Hvis du klikker på højre museknap i kortvinduet, vises en af følgende menuer:



Hvis du klikker på den højre museknap når musemarkøren peger på et symbol, kommer den anden menu frem; klikker du på højre museknap når markøren peger på et sted af interesse, kommer den tredje frem, og er det over et etapemål vises den

fjerde. I alle andre tilfælde kommer den første menu frem. Du kan derefter vælge et punkt i menuen ved at klikke på den venstre museknap.

Nyt (I menuen Filer)

Denne kommando bruger du til at oprette et nyt rutedokument i ROUTE 66. Du kan åbne et allerede eksisterende rutedokument med kommandoen Åbn.

Genveje

Værktøjslinie:




Tastatur: CTRL+N

Åbn (I menuen Filer)

Brug denne kommando til at åbne et eksisterende rutedokument. Du kan åbne flere rutedokumenter på samme tid. Brug menuen Vindue til at skifte mellem de forskellige åbne rutedokumenter. Se kommandoen Vindue 1,2,.....

Du kan oprette nye rutedokumenter med kommandoen Nyt...

Genveje

Værktøjslinie: 

Tastatur: CTRL+O

Luk (I menuen Filer)

Brug denne kommando til at lukke det aktive dokument. ROUTE 66 vil spørge om du ønsker at gemme ændringerne. Lukker du dokumentet uden at gemme, vil alle ændringer du har foretaget siden sidst du gemte det, gå tabt. Før du lukker et ikke-navngivet dokument, vil ROUTE 66 vise dialogboksen Gem rute som og bede dig om at navngive og derefter gemme dokumentet.

Du kan også lukke dokumentet ved at klikke på knappen i vinduets øverste højre hjørne.

Gem rute (I menuen Filer)

Brug denne kommando hvis du vil gemme det aktive dokument under dets nuværende navn og i den samme mappe. Gemmer du dokumentet for første gang, viser ROUTE 66 i stedet dialogboksen Gem rute som, så du kan give dokumentet et navn. Hvis du vil ændre dokumentnavnet eller gemme det i en anden mappe, skal du vælge kommandoen Gem rute som....

Genveje

Værktøjslinie:



Tastatur: CTRL+S

Gem rute som (I menuen Filer)

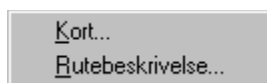
Brug denne kommando når du vil give det aktive dokument et navn og gemme det. ROUTE 66 vil vise dialogboksen Gem rute som så du kan give dokumentet et navn.

Brug kommandoen Gem rute hvis du vil gemme dokumentet under det eksisterende navn og i den samme mappe.

Printerindstillinger (I menuen Filer)

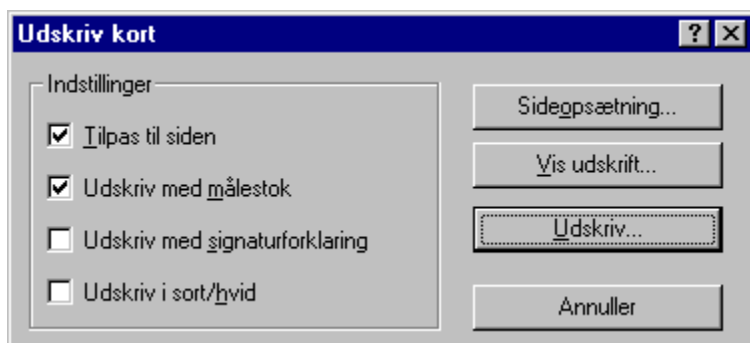
Denne kommando bruger du til at vælge printer og printerforbindelse.

Udskriv (I menuen Filer)



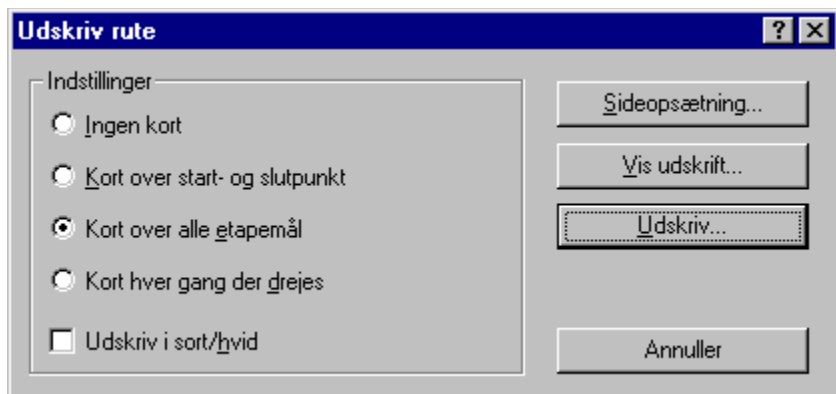
Denne kommando bruger du til at udskrive kort eller rutebeskrivelse.

Hvis du vælger muligheden 'Kort', kommer følgende dialogboks frem på skærmen:



Der er fire Indstillinger. 'Tilpas til side' sikrer at det kort du har på skærmen udskrives i en optimal størrelse i forhold til det sideformat du har valgt. Med de to følgende muligheder kan du tilføje kortets målestok og/eller signaturforklaring til udskriften. 'Udskriv i sort/hvid' giver den bedste udskriftskvalitet hvis du har en sort/hvid printer. Knappen 'Sideopsætning...' bruger du til at vælge printer og papirformat. Med knappen 'Vis udskrift...' kan du se på skærmen hvordan kortet vil se ud på den udskrevne side.

Hvis du vælger muligheden 'Rute', kommer følgende dialogboks frem på skærmen:



Der er fem indstillinger. Med disse kan du vælge hvorvidt du vil have kort over udgangspunkt og destination, alle etapemål og hver gang der drejes. Også her giver 'Udskriv i sort/hvid' den bedste udskriftskvalitet hvis du har en sort/hvid printer. Knappen 'Sideopsætning...' bruger du til at vælge printer og papirformat. Med knappen 'Vis udskrift...' kan du se på skærmen hvordan kortet vil se ud på siden.

Genveje

Værktøjslinie: 

Tastatur: CTRL+P

1, 2, 3, 4 (I menuen Filer)

Numrene og filnavnene nederst i menuen Filer bruges til at åbne de seneste fire dokumenter du lukkede. Vælg det nummer der svarer til det dokument du vil åbne.

Afslut (I menuen Filer)

Her afslutter du ROUTE 66. Du kan også klikke på lukknappen i programvinduet's øverste højre hjørne. ROUTE 66 vil bede dig om at gemme de eventuelle ændringer du har foretaget i dokumenterne.

Genveje


Mus: Klik på lukknappen i programmets øverste højre hjørne.
Tastatur: ALT+F4

Klip (I menuen Rediger)

Denne kommando klipper markerede detaljer fra dokumentet eller tekstfeltet og anbringer dem i udklipsholderen. Kommandoen kan kun bruges hvis noget er markeret.

Klip sikrer at detaljerne gemmes i udklipsholderen.

Genveje

Værktøjslinie: 

Tastatur: CTRL+X

Kopier (I menuen Rediger)

Denne kommando kopierer markerede detaljer til udklipsholderen. Kommandoen kan kun bruges hvis noget er markeret.

Kopier sikrer at detaljerne gemmes i udklipsholderen.

Genveje

Værktøjslinie:



Tastatur: CTRL+C

Sæt ind (I menuen Rediger)

Med denne kommando indsætter du det der er i udklipsholderen, på det sted markøren befinder sig. Kommandoen virker ikke hvis udklipsholderen er tom.

Genveje

Værktøjslinie:



Tastatur: CTRL+V

Værktøjslinie (I menuen Vindue)

Med dette menupunkt kan du vise eller skjule værktøjslinien. Værktøjslinien indeholder knapper til de mest anvendte kommandoer i ROUTE 66, fx Planlæg en rute. Hvis værktøjslinien er synlig, er der et flueben ud for menupunktet.

Se [Værktøjslinie](#) for at få yderligere oplysninger om hvordan du bruger værktøjslinien.

Statuslinie (I menuen Vindue)

Med dette menupunkt kan du vise eller skjule statuslinien. I statuslinien kan du se beskrivelser af de kommandoer der udføres via menupunkter eller ved brug af knapperne på værktøjslinien. Hvis statuslinien er synlig, er der et flueben ud for menupunktet.

Se [Statuslinie](#) for at få yderligere oplysninger.

Overlappet (I menuen Vindue)

Med denne kommando kan du arrangere åbne vinduer så de overlapper hinanden.

Delt vandret (I menuen Vindue)

Denne kommando anbringer åbne vinduer i rækker under hinanden.

Delt lodret (I menuen Vindue)

Denne kommando anbringer åbne vinduer i kolonner ved siden af hinanden.

Arranger ikoner (I menuen Vindue)

Denne kommando bruges til at arrangerer de minimerede vinduers ikoner nedenfor hovedvinduet.

Opdel (I menuen Vindue)

Med denne kommando kan du opdele vinduet i en kortsektion og en rutebeskrivelse. Du kan bruge musen eller tastaturet til at placere skillelinien. Når du har gjort det, kan du fæstne den nye skillelinie ved at trykke på museknappen eller returtasten (ENTER). Hvis du trykker på annulleringstasten (ESC), vender skillelinien tilbage til den oprindelige position.

Genveje

Værktøjslinie:



1, 2, ... (I menuen Vindue)

Nederst i menuen Vindue vises en liste over åbne vinduer i ROUTE 66. Det aktive vindue er markeret med et flueben. Du aktiverer et vindue ved at vælge dokumentet i denne liste.

Indeks (I menuen Hjælp)

Med dette menupunkt kan du få hjælpedelens indeks frem. Fra indekset kan du springe til mange emner, der trin for trin forklarer dig hvordan du bruger ROUTE 66 samt giver dig andre nyttige oplysninger.

Hvis du har åbnet Hjælp, kan du gå tilbage til indekset via knappen 'Emner i Hjælp'. Se også [Kontekstafhængig hjælp](#).

Om ROUTE 66 (I menuen Hjælp)

Her finder du programmets versionsnummer og oplysninger om copyright.

Eksporter rute som (I menuen Filer)

Med denne kommando kan du eksportere rutebeskrivelsen til en fil i et af følgende formater:

- Tekst-fil (.TXT)
- RTF-fil (.RTF)
- Word 6-fil (.DOC)
- Word 7-fil (.DOC)
- Word 8-fil (.DOC)
- Word Perfect 6.x-fil (.WPD)

Du kan derefter frit redigere i dokumentet i et af de ovenstående tekstbehandlingsprogrammer. Du kan for eksempel åbne det som et andet dokument, ændre skrifttype osv.

Sideopsætning (I menuen Filer)

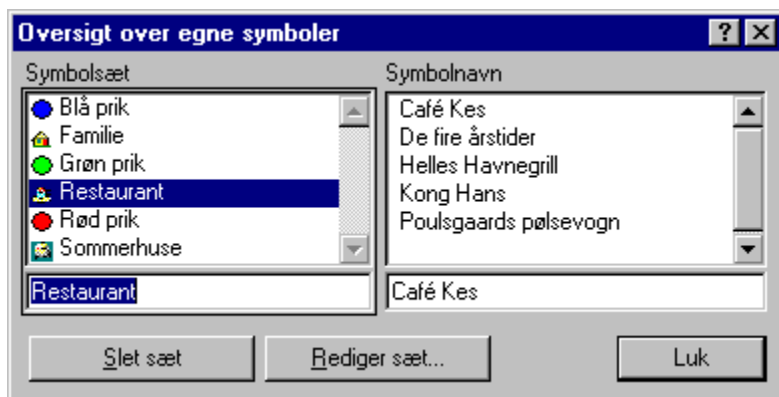
Denne kommando bruges til at indstille layout for udskriften.

Marker alt (I menuen Rediger)

Brug denne kommando til at markere hele kortet, rutebeskrivelsen eller tekstfeltet for at kopiere det til udklipsholderen.

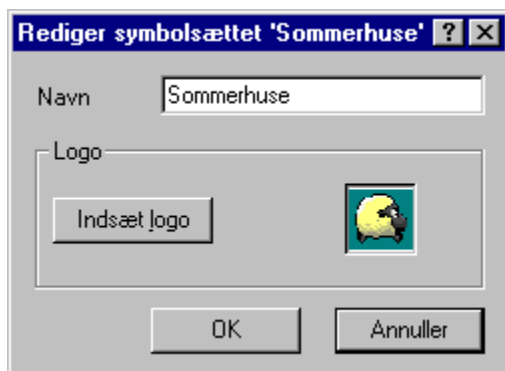
Egne symboler (I menuen Rediger)

Denne kommando bruges til at foretage ændringer i din samling af symboler. Det gør du i dialogboksen Rediger symbolsættet.



Sådan ændrer eller sletter du symbolsæt

Vælg det symbolsæt du ønsker at ændre eller slette. Klik på Slet sæt, hvis du ønsker at slette det. Klik på Rediger sæt, hvis du ønsker at ændre sættets navn eller logo. Det kan du gøre i følgende dialogboks:



Skriv sættets nye navn. Kopier sættets nye logo til udklipsholderen fra et grafikprogram og knyt det til symbolsættet ved hjælp af kommandoen Sæt ind. Sådan gør du:

- Lav dit eget symbol ved hjælp af tegneprogrammet Paint. I Windows 95 og NT 4.0 finder du dette program i startmenuen (CTRL+ESC) under Tilbehør.
- I menuen Billede, under Attributter, kan du angive format (fx 16 x 16 pixels).
- I menuen Vis, under Zoom..., vælger du Stor størrelse.
- Nu kan du lave din tegning.
- Vælg derefter Marker alt i menuen Rediger.
- Vælg Kopier i menuen Rediger.
- Skift tilbage til ROUTE 66 via ALT+TAB eller ved at klikke på programikonen i proceslinien, der er vist nederst på skærmen.
- Klik på Indsæt logo. Klik derefter på OK.


Klik på Luk i dialogboksen Oversigt over symboler.

Sådan ændrer eller sletter du symboler

Klik på det symbolsæt der indeholder det symbol du ønsker at ændre eller slette. Klik så på det symbol du ønsker at slette eller ændre. Hvis du vil slette symbolet, klikker du på Slet symbol. Hvis du vil ændre symbolet eller dets placering, klikker du på Rediger symbol, hvorpå følgende dialogboks kommer frem:

Rediger symbolet 'Café Kes' [?] [X]

Symbolsæt

 Restaurant [v]

Navn

Bemærkninger [v]

Link

Vælg det symbolsæt hvor du ønsker at gemme symbolet. Klik på Nyt sæt hvis symbolet er det første i en ny samling. Du kan desuden foretage flere ændringer i navnet, bemærkningerne og linket. Klik på OK.

Klik på Luk i dialogboksen Oversigt over egne symboler.

Se under Anbring eget symbol hvordan du ændrer placeringen af et symbol.

Gem symbolsæt (I menuen Rediger)

Med denne kommando kan du lave en sikkerhedskopi af din [symbolsamling](#). Hvis den originale symbolfil beskadiges, vil ROUTE 66 gøre dig opmærksom på det, og du vil få mulighed for at anvende sikkerhedskopien.

Planlæg en rute (I menuen Kort)

Denne kommando bruger du til at planlægge en ny rute eller redigere en eksisterende rute. I dialogboksen Planlæg en rute kan du indtaste den rute du ønsker at beregne.

Den hurtigste rute med bil i den angivne rækkefølge fra (via) til:

	Land	Lokalitet	Navn
1	DK	fra Stenum 9700 (centrum)	
2	DK	via Ålborg 9000 (centrum)	
3	DK	via Beder 8330 (centrum)	
4	DK	til Århus 8000 (centrum)	

Vælg først den type lokalitet du ønsker at indføre på ruten. De forskellige lokaliteter findes under fanerne Lokaliteter, Steder af interesse og Symboler øverst oppe i dialogboksen.

De tre oversigter fungerer på samme måde: Du kan rulle gennem en liste indtil du finder det rigtige sted, eller du kan klikke et tilfældigt sted i listen for at indikere at du vil søge efter et bestemt sted. Hvis du derefter indtaster de første bogstaver, vil listen automatisk rulle til det første ord begyndende med de bogstaver. Hvis du vil foretage en ny søgning, skal du blot rydde tekstfeltet og skrive et nyt navn.

NB: Du kan gå videre til den næste liste ved at bruge tabulatortasten, og tilbage til den forrige liste med skift+tabulatortast.

Sådan vælger du:

- Lokalitet: Klik på et land i listen over lande. Listen til højre viser nu byer og postdistrikter i det pågældende land. Læg mærke til at overskriften på denne liste svarer til det land du valgte. Tabuler til eller klik på den anden liste og vælg en by eller et postdistrikt. Listen over lokaliteter i nabolaget viser nu de byer og postnumre i det pågældende steds lokalområde. Tabuler til eller klik på den sidste liste og vælg den ønskede lokalitet.
- Sted af interesse: Steder af interesse er opdelt i grupper og er opstillet hierarkisk ligesom mapperne i Windows Stifinder. Du kan vise eller skjule de forskellige sæt af informationer ved at klikke på plus- og minustegnene ud for mapperne. Klik på et sæt. Navnene på de steder af interesse der findes i dette sæt vises nu i navnelisten. Tabuler til eller klik på navnelisten og vælg den ønskede lokalitet.
- Symbol: Klik i symbollisten og vælg et sæt. Listen over symbolnavne viser nu de navne der findes i det pågældende sæt. Tabuler til eller klik på listen over symbolnavne og vælg den ønskede lokalitet.

Klik på Tilføj for at indsætte den valgte lokalitet i listen over etapemål ('fra - (via) - til'). På den måde kan du hele tiden justere antallet af lokaliteter.

NB: Den øverste lokalitet på listen over etapemål er altid rejsens udgangspunkt, og den sidste er altid rejsens destination.

Gentag denne procedure for hver af de lokaliteter du ønsker at besøge. Hvis du ønsker at vende tilbage til udgangspunktet, tilføjer du blot denne lokalitet nederst på listen. Ønsker du at besøge de valgte lokaliteter i en bestemt rækkefølge, kan det være nødvendigt at ændre på rækkefølgen af lokaliteter i listen over etapemål. Det kan du gøre ved at markere lokaliteter i listen, holde museknappen nede og derefter trække dem rundt. Du kan fjerne en lokalitet fra listen over etapemål ved at klikke på Slet. Klikker du på Ryd listen fjernes alle lokaliteter på listen over etapemål.

Vælg derefter rutetype: Den korteste, hurtigste, billigste eller den mest økonomiske. Angiv om du er i bil eller lastbil.

Afhængig af lokaliteterne i listen over etapemål, kan du beregne to rutetyper: En der følger etapemålene i den angivne rækkefølge, eller, hvis der er mindst 4 etapemål, den optimale rækkefølge. Det påvirker naturligvis ikke udgangspunkt og destination.

Når du har foretaget dine valg, klikker du på Beregn. Så vil programmet automatisk foretage en beregning af den valgte rute. Beregningen foretages på baggrund af flere forskellige parametre, for eksempel den tilladte maksimalhastighed på de veje der køres ad og omkostninger. Du kan ændre disse parametre ved at klikke på [Indstillinger](#).

Mens programmet foretager beregningen, vises en rød proceslinie i kortets nederste venstre hjørne.

Genveje

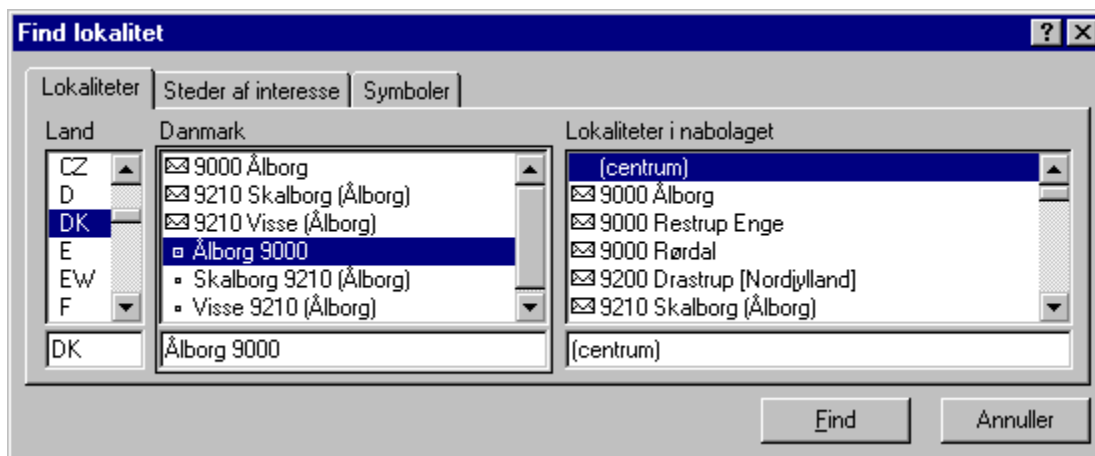
Værktøjslinie:



Tastatur: F2

Find lokalitet (I menuen Kort)

Med denne kommando kan du finde en lokalitet på kortet. I dialogboksen Find en lokalitet angiver du den lokalitet du vil finde.



Vælg først den type lokalitet du ønsker at indføje på ruten. Det gør du ved hjælp af fanerne Lokaliteter, Steder af interesse og Symboler øverst oppe i dialogboksen.

De tre oversigter fungerer på samme måde: Du kan rulle gennem en liste indtil du finder det rigtige sted, eller du kan klikke et tilfældigt sted i listen for at indikere at du vil søge efter et bestemt sted. Hvis du derefter indtaster de første bogstaver, vil listen automatisk rulle til det første ord begyndende med de bogstaver du indtastede. Hvis du vil foretage en ny søgning, skal du blot rydde tekstfeltet og skrive et nyt navn.

NB: Du kan gå videre til den næste liste ved at bruge tabulatortasten, og tilbage til den forrige liste med skift+tabulatortast.

Sådan vælger du:

- Lokalitet: Klik på et land i listen over lande. Listen til højre viser nu byer og postdistrikter i det pågældende land. Læg mærke til at overskriften på denne liste svarer til det land du valgte. Tabuler til eller klik på den anden liste og vælg en by eller et postdistrikt. Listen over lokaliteter i nabolaget viser nu de byer og postnumre i det pågældende steds lokalområde. Tabuler til eller klik på den sidste liste og vælg den ønskede lokalitet.
- Sted af interesse: Steder af interesse er opdelt i grupper og er opstillet hierarkisk ligesom mapperne i Windows Stifinder. Du kan vise eller skjule de forskellige sæt af informationer ved at klikke på plus- og minustegnene ud for mapperne. Klik på et sæt. Navnene på de steder af interesse der findes i dette sæt vises nu i navnelisten. Tabuler til eller klik på navnelisten og vælg den ønskede lokalitet.
- Symbol: Klik i symbollisten og vælg et sæt. Listen over symbolnavne viser nu det pågældende sæts symbolnavne. Tabuler til eller klik på listen over symbolnavne og vælg den ønskede lokalitet.

Klik på Find når du har foretaget dine valg.

Kortet vil nu zoome ind på et område omkring den lokalitet du valgte. Lokaliteten er markeret med en blå firkant indtil du klikker på kortet.

Genveje


Værktøjslinie: 

Tastatur: F3

Vis hele kortet (I menuen Kort)

Med denne kommando kan du gøre hele kortet synligt.


Genveje

Værktøjslinie: 

Vis hele ruten (I menuen Kort)

Med denne kommando kan du få et overblik over hele ruten.

Genveje

Værktøjslinie: 

Tastatur: F4

Indsæt etapemål (I menuen Kort)

Med denne kommando kan du tilføje etapemål på ruten ved at indsætte dem direkte på kortet. Hvis du klikker på en lokalitet, vises følgende menu:

Tilføj som udgangspunkt
Tilføj som destination
Tilføj som etapemål hvor det er mest praktisk
Tilføj, og definer rækkefølgen af etapemål manuelt

Du kan altså tilføje den valgte lokalitet som udgangspunkt, destination eller etapemål. Hvad angår sidstnævnte, er der to muligheder: Du kan enten bede programmet indføre etapemålet hvor det er mest praktisk, eller du kan tilføje og derefter selv definere etapemålets placering på ruten via dialogboksen [Planlæg en rute](#).

Der foretages en beregning af ruten efter hver tilføjelse. Du kan fortryde tilføjelsen af et punkt ved at klikke udenfor kortet. Du kan afbryde en beregning ved at trykke på annulleringstasten (ESC) på dit tastatur.

Hvis du bevæger markøren over et tidligere tilføjet etapemål, ændres den til et kors med fire pile. Du kan nu flytte etapemålet ved at holde museknappen nede og trække det til en ny lokalitet.

Tip: Du kan bruge den kontekstafhængige menu (ved at klikke på den højre museknap) til at slette alle etapemål eller tilføje (eller ændre rækkefølgen af) etapemål via [Planlæg en rute](#).

Genvej

Værktøjslinie: 

Anbring eget symbol (I menuen Kort)

Med denne kommando kan du anbringe symboler direkte på kortet. Klik på kortet på det sted du vil indsætte symbolet. I dialogboksen Anbring eget symbol kan du tildele symbolet de ønskede egenskaber.



The dialog box 'Anbring eget symbol' contains the following fields and buttons:

- Symbolsæt:** A dropdown menu currently showing 'Restaurant' with a small icon to its left. A 'Nyt sæt' button is located to the right of the dropdown.
- Navn:** A text input field containing 'Helles Havnegrill'.
- Bemærkninger:** A text area containing 'Byens bedste bøfsandwich. Lige over for Fredes bodega i Lodsgade.' with scroll bars on the right.
- Link:** A text input field containing 'www.bøf.dk'.
- Buttons:** Three buttons at the bottom: 'Link', 'OK', and 'Annuller'.

Vælg først det symbolsæt hvor du vil tilføje symbolet. Klik på Nyt sæt hvis symbolet er det første i en ny samling. Derefter indfører du et navn, eventuelle bemærkninger og et link. Du har nu lavet et nyt symbol.

Hvis du bevæger markøren over et tidligere indføjet symbol, ændres den til et kors med fire pile. Du kan nu flytte symbolet ved at holde museknappen nede og trække det til en ny lokalitet.

Genvej

Værktøjslinie: 

Oversigtskort (I menuen Kort)

Med denne kommando kan du vise eller skjule oversigtskortet.



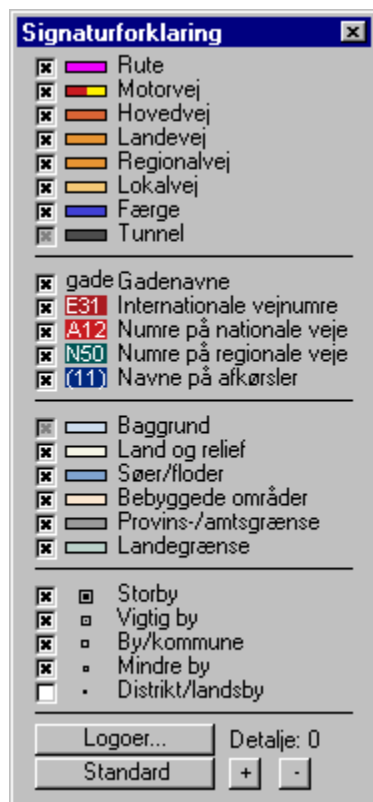
Oversigtskortet viser hele kortet, ruten med udgangspunkt og destination samt et rektangel der viser området der er zoomet ind på. Du kan vælge et andet område ved at klikke på oversigtskortet og derefter holde museknappen nede mens du trækker markøren hen over kortet. Derved laver du et nyt rektangel, og når det har den ønskede størrelse, slipper du museknappen.

Genvej

Tastatur: CTRL+1

Signaturforklaring (I menuen Kort)

Med denne kommando kan du vise eller skjule signaturforklaringen.



Signaturforklaringen viser en oversigt over de forskellige vejtyper, områder og attributter. I afkrydsningsfelterne kan du se hvilke elementer der er vist på det aktuelle kort. ROUTE 66 fastlægger en rimeligt detaljeringsgrad for ethvert målestoksforhold, således at kortet altid er læseligt. Du kan dog altid vise eller skjule information ved at klikke på afkrydsningsfelterne. Du kan gennemgå de forskellige niveaus detaljeringsgrad ved at klikke på knapperne + (flere detaljer) og - (færre detaljer) nederst i signaturforklaringen.

Har du en farveskærm, er det også muligt at justere kortets farver. Det gør du ved at klikke på farvejælkerne i signaturforklaringen. Så vises en dialogboks hvor du kan tildele det valgte emne en ny farve.

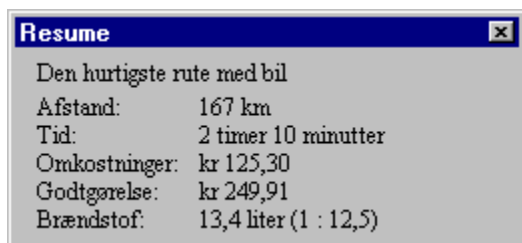
Med knappen Logoer kan du definere hvilke logoer for steder af interesse og symboler der skal vises på kortet. De oprindelige farver kan gendannes ved at trykke på knappen Standard. Du kan enten vende tilbage til dine egne indstillinger, som du har gemt på et tidligere tidspunkt, eller du kan gendanne fabriksindstillingerne.

Genvej

Tastatur: CTRL+2

Resume (I menuen Kort)

Med denne kommando kan du vise eller skjule Resuméet. Værdierne er angivet i dine foretrukne [måleenheder](#).

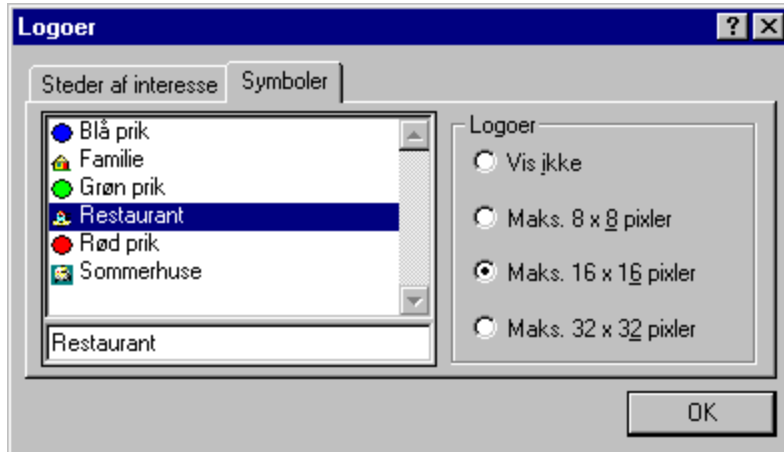


Genvej

Tastatur: CTRL+3

Logoer (I menuen Kort)

Når du vælger Logoer... i kortmenuen vises dialogboksen Logoer. Her kan du definere logoernes størrelse, ligesom du kan vælge om logoerne for steder af interesse og symboler skal vises eller ej.



Vælg Steder af interesse eller Symboler ved hjælp af fanerne øverst i dialogboksen.

- **Steder af interesse:** Steder af interesse er opdelt i grupper og er opstillet hierarkisk ligesom mapperne i Windows Stifinder. Du kan vise eller skjule de forskellige sæt af informationer ved at klikke på plus- og minustegnene ud for mapperne. Klik på et sæt.
- **Symboler:** Du kan enten klikke på listen over symbolsæt og vælge et sæt, eller du kan skrive de første bogstaver i sættets navn.

Vælg derefter en af de angivne muligheder. De angivne størrelser er logoernes maksimale dimension angivet i pixels.

Genvej

Tastatur: CTRL+4

Indstillinger

I dialogboksen Indstillinger kan du indtaste hastigheder og omkostninger.

Hastigheder i km/t	
Motorvej	100
Hovedvej	80
Landevej	50
Regionalvej	50
Vigtig lokalvej	40
Lokalvej	30

Hastighedsnedsættelse i %	
Færge	10
Biltransport med tog	30
Tunnel	80 %
Bebyggede områder	60 %

Indlæs standarder

Gem som standard

OK Annuller

Indtast **gennemsnitshastighederne** i din foretrukne [måleenhed](#) (fx km/t) på de forskellige vejtyper, færgeoverfarter og biltransport med tog. Tast 0 hvis du ønsker at undgå bestemte vejtyper, når du beregner den hurtigste rute. Under 'Hastighedsnedsættelse i %' angiver du hvor meget langsommere du er nødt til at køre, hvis du skal igennem tunneler og bebyggede områder. Du skal angive hastigheden som en procentdel af den normale hastighed. For eksempel: Du kører 100 km/t på motorveje og 80 km/t på hovedveje. Hvis du skal igennem en tunnel, nedsætter du hastigheden til 75 km/t på motorveje og 60 km/t på hovedveje. Den nedsatte hastighed udgør i det tilfælde 75 % af normalhastigheden.

Klik på 'Indlæs standarder' hvis du vil vende tilbage til standardindstillingerne. Du kan vælge at indlæse den standardindstilling du har gemt på et tidligere tidspunkt, eller du kan vende tilbage til den oprindelige fabriksstandard. Klik på 'Gem som standard', hvis du vil gemme de indtastede indstillinger som ny standard.

Indstillinger [?] [X]

Hastigheder | Omkostninger og brændstof

Omkostninger og brændstof

Brændstofpris pr. liter	kr	<input type="text" value="7,50"/>
Brændstofforbrug i byområder (liter/100 km)		<input type="text" value="12,00"/>
Brændstofforbrug ved 90 km/t (liter/100 km)		<input type="text" value="7,00"/>
Ekstraomkostninger pr. kilometer	kr	<input type="text" value="0,15"/>
Omkostninger pr. time	kr	<input type="text" value="0,00"/>

Godtgørelse

Godtgørelse pr. kilometer	kr	<input type="text" value="1,50"/>
---------------------------	----	-----------------------------------

OK Annuller

Indtast omkostningerne. Du kan ændre møntfoden i Windows-kontrolpanelet International. Du kan også ændre [måleenhederne](#) for længde (hastighed) og rumfang (fx liter) i hele programmet.

Vis udskrift

Med denne kommando kan du se på skærmen hvordan det aktive dokument vil se ud på papiret. Når du vælger denne kommando, erstattes hovedvinduet af et vindue der viser hvordan udskriften vil se ud. På værktøjslinien i Vis udskrift kan du vælge at vise en eller to sider ad gangen, rulle gennem dokumentet, zoome ind og ud samt starte udskriften.

Sideopsætning

Her indstilles marginer og papirretning på den side der skal udskrives.

Sted af interesse

En særlig navngiven lokalitet i ROUTE 66 der, ligesom en vej, et postnummer eller et symbol, kan tilføjes på ruten og vises med et logo på kortet.

Link

I ROUTE 66 kan linket enten være til en almindelig Internetadresse (fx <http://www.route66.nl>) eller til en fil (fx `c:\ferie\rejsebeskrivelser.txt`). Filnavnet skal have et filtypenavn som er lænket til et eksekverbart program (fx `.txt`, `.bmp`, `.doc`). Det er ikke muligt at lave en direkte reference til eksekverbare programmer (fx `.exe`, `.com`, `.bat`).

Rutedokument

Standarddokumentet i ROUTE 66. Rutedokumentet indeholder alle informationerne vedrørende en ruteberegning: udgangspunkt, etapemål, destination og indstillinger vedrørende hastigheder og omkostninger. Du kan have adskillige rutedokumenter åbne på samme tid. Filtypenavnet på et Route 66-rutedokument er .rte

Etapemål

En lokalitet placeret undervejs mellem udgangspunkt og destination.

Symbol

En lokalitet på kortet som du selv skal definere ved at give det navn, evt. et logo, en tekst med informationer (fx adresse og telefonnummer) og et link.

Logo

En ikon som bruges til at identificere et sæt af symboler eller steder af interesse. De viser hvor på kortet du kan finde et bestemt symbol eller sted af interesse fra det valgte sæt.

Dialogboksen Åbn

Med de følgende punkter kan du vælge hvilken fil du vil åbne:

Filnavn

Skriv eller vælg navnet på den fil du vil åbne. Dette felt viser den type fil(er) du har defineret i 'Filtype'.

Filtype

Her vælger du hvilken type fil du vil åbne: Rutefiler (*.rte) eller Alle filer (*.*)

Søg i

Her angiver du hvor du vil søge efter filen.

Drev

Her vælger du det drev hvor ROUTE 66 gemmer den fil du vil åbne.

Mapper

Her vælger du den mappe hvor ROUTE 66 gemmer den fil du vil åbne.

Netværk...

Vælg denne knap hvis du vil koble op til et netværk og tildele et drev et andet bogstav.

Dialogboksen Gem som

Med de følgende punkter kan du definere navnet på og placeringen af den fil du vil gemme:

Filnavn

Skriv et nyt navn for at gemme filen under et andet navn end det oprindelige. Filnavnet må maksimalt være på otte tegn og filtypenavnet maksimalt 3 tegn. ROUTE 66 tilføjer automatisk det filtypenavn du har defineret i Filtype.

Drev

Her vælger du på hvilket drev filen skal gemmes.

Mapper

Her vælger du i hvilken mappe filen skal gemmes.

Netværk...

Vælg denne knap hvis du vil koble op til et netværk og tildele et drev et andet bogstav.

Dialogboksen Nyt symbolsæt

I den følgende dialogboks kan du definere et nyt symbolsæt eller du kan foretage ændringer i et eksisterende sæt.

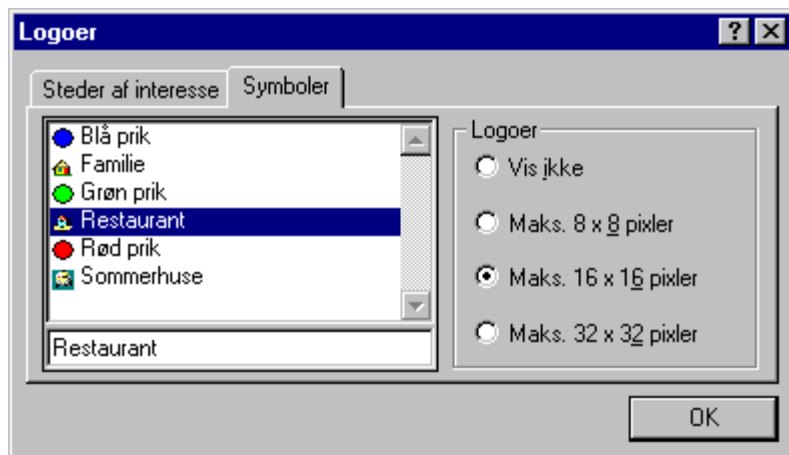


Skriv navnet på det nye sæt. Sættets nye logo anbringer du i udklipsholderen ved hjælp af et grafikprogram. Derefter bruger du kommandoen Sæt ind til at knytte logoet til symbolsættet. Sådan gør du:

- Lav dit eget symbol ved hjælp af tegneprogrammet Paint. I Windows 95 og NT 4.0 finder du dette program i menuen Start (CTRL+ESC) under Tilbehør.
- I menuen Billede, under Attributter, kan du angive format (fx 16 x 16 pixels).
- I menuen Vis, under Zoom..., vælger du Stor størrelse.
- Nu kan du lave din tegning.
- Vælg derefter Marker alt i menuen Rediger.
- Vælg Kopier i menuen Rediger.
- Skift tilbage til ROUTE 66 via ALT+TAB eller ved at klikke på programikonen i proceslinien, der er vist nederst på skærmen.
- Klik på Indsæt logo. Klik derefter på OK.

Dialogboksen Logoer

I denne dialogboks kan du definere logoernes størrelse, ligesom du kan vælge om logoerne for steder af interesse og symboler skal vises eller ej.



Vælg 'Steder af interesse' eller 'Symboler' ved hjælp af fanerne øverst i dialogboksen

- **Steder af interesse:** Steder af interesse er opdelt i grupper og er opstillet hierarkisk ligesom mapperne i Windows Stifinder. Du kan vise eller skjule de forskellige sæt af informationer ved at klikke på plus- og minustegnene ud for mapperne. Klik på et sæt.
- **Symboler:** Du kan enten klikke på listen over symbolsæt og vælge et sæt, eller du kan skrive de første bogstaver i sættets navn.

Vælg derefter en af de angivne muligheder. De angivne størrelser er logoernes maksimale dimension angivet i pixels.

Dialogboksen Udskriv

I denne dialogboks kan du definere hvordan du vil udskrive dokumentet.

Dialogboksen Udskriftsstatus

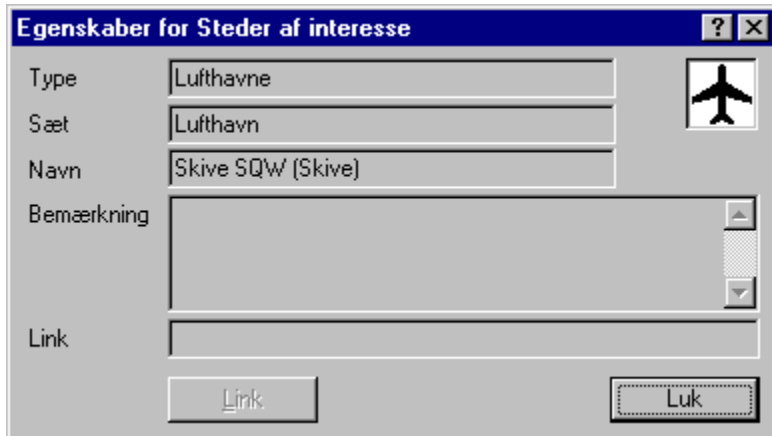
Denne dialogboks vises mens ROUTE 66 sender information til printeren. Sidetallet indikerer hvor langt udskriften er nået.

Klik på Annuller hvis du vil stoppe udskrivningen.

Dialogboksen Printerindstillinger

I dette vindue kan du vælge printer og printerforbindelse.

Dialogboksen Egenskaber for Steder af interesse



The dialog box 'Egenskaber for Steder af interesse' contains the following fields and controls:

- Type:** Lufthavne
- Sæt:** Lufthavn
- Navn:** Skive SQW (Skive)
- Bemærkning:** A text area with a vertical scrollbar.
- Link:** An empty text field.
- Buttons:** 'Link' and 'Luk' (Close).
- Icon:** A small airplane icon is located to the right of the 'Type' field.

I denne dialogboks finder du detaljer om det valgte sted af interesse. Hvis der er tilføjet et [link](#) til dette sted, kan du åbne det ved at klikke på link-knappen.

Værktøjslinie



Værktøjslinien er vist ovenover hovedvinduet, under menulinien, og giver via musen hurtig adgang til de hyppigst anvendte funktioner og værktøjer i ROUTE 66.

Med menupunktet Værktøjslinie kan du vise eller skjule værktøjslinien.

Klik på Funktion



Åbner et nyt rutedokument.



Åbner et eksisterende rutedokument. ROUTE 66 viser dialogboksen Åbn. I den kan du finde rutedokumentet og åbne det. Hver gang du åbner et rutedokument, vil de forskellige indstillinger allerede være angivet, og der vil automatisk ske en ny beregning.



Gemmer det aktive dokument under dets eksisterende navn og i den samme mappe. Hvis du endnu ikke har givet dokumentet et navn, vil ROUTE 66 i stedet vise dialogboksen Gem som.



Udskriver kortet eller routebeskrivelsen i det aktive rutedokument.



Planlægger en rute. Se Planlæg en rute.



Finder en lokalitet. Se Find lokalitet.



Opdeler det aktive vindue i en kortdel og en rutebeskrivelse. Positionen for delelinien følger musen indtil du klikker igen.



Ændrer målestoksforholdet så hele Europakortet er synligt.



Ændrer målestoksforholdet så hele ruten er synlig.



Indsætter etapemål direkte på kortet, eller flytter eksisterende etapemål. Se Indsæt etapemål.



Tilføjer et symbol til din samling ved at anbringe det direkte på kortet, eller flytter eksisterende symboler. Se Anbring eget symbol.



Vis info. Med denne kommando vises oplysninger om det sted på kortet som musen peger på direkte. Veje og gader fremhæves, ligesom vejnavne vises. Også navnene på steder af interesse og symboler vises. Klikker du på et sted af interesse eller et symbol, åbnes en dialogboks med yderligere information.



Afstandsmåler. Når du har klikket på et udgangspunkt på kortet, vil afstanden i fugleflugtslinie fra det valgte punkt til markørens position vises konstant.



Gør målestoksforholdet større. Med et klik på musen kan du centrere og forstørre (du kommer tættere på) med en faktor på 1,5. Klik og hold knappen nede, træk et rektangel og slip museknappen: Kortet vil nu zoome ind på området i rektanglet.



Gør målestoksforholdet mindre. Med et klik på musen kan du centrere og formindske (du kommer på længere afstand) med en faktor på 1,5.



Flytter kortet. Klik på museknappen og hold den nede. Kortet følger musens position.



Markerer et område på kortet som kan kopieres til udklipsholderen. Klik på musens knap og hold den nede, træk en firkant op og slip så museknappen.



Kontekstafhængig hjælp. Når du klikker på et element i programmet (knap, liste, tekstfelt), vises en tekstboks med information om det pågældende emne på skærmen. Et alternativ til dette er hjælpefunktionen 'Hvad er det?' som aktiveres ved hjælp af højre museknap.

Statuslinie



Statuslinien er placeret nederst i vinduet i ROUTE 66. Vælg 'Statuslinie' i menuen Vindue for at vise eller skjule statuslinien.

Venstre side af statuslinien kommenterer menupunkternes funktion når du bruger piletasterne til at manøvrere gennem menuerne. Denne del beskriver også funktionen af knapperne på værktøjslinien, når du klikker på dem og holder knappen nede. Hvis du ikke vil benytte den valgte funktion, skal du blot flytte markøren væk fra knappen inden du slipper museknappen.

Højre del af statuslinien viser hvilke af de følgende taster der er aktiveret permanent:

Indikator	Beskrivelse
CAPS	Tasten Caps Lock er aktiveret.
NUM	Tasten Num Lock er aktiveret.
SCRL	Tasten Scroll Lock er aktiveret.

Værktøjslinien i vinduet Vis udskrift

Værktøjslinien i Vis udskrift giver følgende muligheder:

Udskriv

Starter udskrivningen.

Næste side

Viser udskriften af den følgende side.

Forrige side

Viser udskriften af den forrige side.

En side/To sider

Viser udskriften af en side eller to sider samtidigt.

Zoom ind

Med denne funktion kan du se mere detaljeret på en side.

Zoom ud

Med denne funktion kan du se mindre detaljeret på en side (du kan fx se hele siden).

Luk

Lukker vinduet Vis udskrift.

Titellinie

Titellinien finder du øverst oppe i vinduet, og den indeholder navnet på programmet og det åbne vindue. Træk i titellinien hvis du vil flytte vinduet. Bemærk: Du kan også flytte dialogbokse ved at trække i deres titellinie.

Rullepaneler

Rullepanelerne er anbragt til højre og nederst i vinduet. Den lille bevægelige 'elevatør' i rullepanelet indikerer den lodrette og vandrette position i dokumentet. Du kan bruge musen til at rulle til et andet sted i dokumentet.

Vis info



Du kan få [information](#) om veje eller gader, steder af interesse og symboler ved hjælp af informationsværktøjet på [værktøjslinien](#). Vælg dette værktøj og bevæg markøren over kortet. Den nærmeste vej eller gade fremhæves, og et mærkat med vejnavnet viser sig. Hvis markøren peger på et [sted af interesse](#) eller et [symbol](#), vil navnet blive vist, og ved at klikke med musen kan du læse og redigere indstillingerne for det pågældende punkt. Hvis du har lavet et Internet-link til punktet, kan du også åbne det her.

Afstandsmåler



Med afstandsmåleren på [værktøjslinien](#) kan du måle afstanden i fugleflugtslinie mellem to punkter på kortet. Vælg afstandsmåleren og klik et tilfældigt sted på kortet. Flyt nu markøren rundt på kortet. Ved siden af markøren kan du se afstanden fra det valgte udgangspunkt til markørens nuværende position.

Zoom ind



Med 'Zoom ind' på [værktøjslinien](#) kan du zoome ind på kortet (komme tættere på kortet). Det punkt du klikker på anvendes som nyt centrum. Du kan også definere et rektangel på kortet eller på [oversigtskortet](#): Klik på kortet, hold museknappen nede og træk et rektangel. Programmet vil vise den valgte del af kortet med en optimal detaljeringsgrad. Hvis du vil have yderligere oplysninger, kan du tilføje dem i afkrydsningsfelterne i [signaturforklaringen](#).

Tip: Du kan aktivere [zoom ud](#) ved at holde kontroltasten (CTRL) nede.

Zoom ud



Med 'Zoom ud' på [værktøjslinien](#) kan du zoome ud fra kortet (komme på længere afstand af kortet). Det punkt du klikker på anvendes som nyt centrum. Programmet vil vise den valgte del af kortet med en optimal detaljeringsgrad. Hvis du vil have yderligere oplysninger, kan du tilføje dem i afkrydsningsfelterne i [signaturforklaringen](#).

Tip: Du kan aktivere [zoom ind](#) ved at holde kontroltasten (CTRL) nede.

Flyt kort



Med 'Flyt kort' på [værktøjslinien](#) kan du flytte rundt på kortet. Klik på kortet, hold museknappen nede og træk kortet til en ny position. Du kan også flytte kortet ved hjælp af [rullepanelerne bars](#).

Markeringsværktøj



Med markeringsværktøjet på [værktøjslinien](#) kan du markere et udsnit af det viste kort. Klik på kortet, hold musens knap nede og træk et rektangel. Derefter kan du kopiere (CTRL+C) den indrammede del til udklipsholderen. Du kan nu indsætte (CTRL+V) det kopierede kort i et hvilket som helst program.

Kontekstafhængig hjælp



Med den kontekstafhængige hjælp på [værktøjslinien](#) kan du få oplysninger om bestemte elementer i ROUTE 66. Når du klikker på knappen 'Kontekstafhængig hjælp' ændres markøren til en pil tilføjet et spørgsmålstegn. Klik på et tilfældigt sted i et ROUTE 66-vindue – fx kortet eller målestokken. På skærmen vises nu oplysninger om det element du klikkede på. Du kan slå den kontekstafhængige hjælp til ved at taste SHIFT+F1. Du kan også bruge hjælpen 'Hvad er det?' Hvis du vil bruge den generelle

hjælpefunktion skal du vælge [Indeks](#) i menuen [Hjælp](#).

Ingen hjælp tilgængelig

Der findes ikke noget emne i Hjælp om denne del af vinduet.

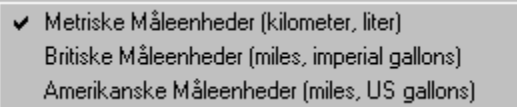
Ingen hjælp tilgængelig

Der findes ikke noget emne i Hjælp om dette element.

Måleenheder

Du kan definere møntfoden i Windows-kontrolpanelet International.

Du kan vælge metriske, britiske eller amerikanske måleenheder for længde og rumfang ved at klikke på den lille pil i venstre side af målestokken i kortvinduet. Følgende menu viser sig på skærmen:



Vælg en måleenhed. Dit valg vil straks blive anvendt i hele programmet. Dette gælder også [indstillingerne](#) for hastighed og omkostninger.

Her er de relevante omregningsfaktorer:

1 mile	svarer til 1.60934 kilometer
1 kilometer	svarer til 0.62137 mile
1 imperial gallon	svarer til 4.54596 liter
1 liter	svarer til 0.21998 imperial gallon
1 US gallon	svarer til 3.78532 liter
1 liter	svarer til 0.26418 US gallon

Hvis du klikker her, markeres alle punkterne på listen.

Her kan du trække delelinien mellem kolonnerne og på den måde ændre deres bredde.

Denne målestok hører til det aktive kort på skærmen. Klik på den lille pil hvis du vil ændre måleenheden i hele programmet.

Her kan du vise eller skjule kategorien.

Når markøren ændres til en cirkel kan du ændre kategoriens farve.

Hvis du klikker i overskriften mens bredden er minimeret vil den oprindelige bredde genetableres.

Hvis du klikker i overskriften vil kolonnen reduceres til den minimale bredde.

Denne knap fremkalder en dialogboks hvor du kan vise og skjule logoerne.

Hvis du klikker på denne knap gendannes standardindstillingerne. Hvis du samtidig holder kontrolknappen (CTRL) nede, vil fabriksindstillingerne gendannes.

Ved hjælp af '+' og '-' kan du øge eller reducere detaljeringsgraden på kortet. Denne funktion er uafhængig af zoom-faktoren, hvilket vil sige at detaljeringsgraden ikke ændres selv om du zoomer ind eller ud.

I dette felt vises kortet. Du kan foretage forskellige operationer ved hjælp af de forskellige værktøjer på værktøjslinien. Det kunne eksempelvis være at zoome ind og ud, flytte kortet, fremkalde oplysninger, indsætte etapemål og anbringe symboler osv.

Her indikeres hvilken type rute der er beregnet.

Dette er den samlede afstand fra udgangspunkt til destination.

Dette er de samlede rejseudgifter.

Dette er den samlede godtgørelse.

Dette er det samlede brændstofforbrug.

Dette er et oversigtskort. Du kan nemt zoome ind og ud fra kortet ved at trække et rektangel med musen. Du kan definere et nyt centrum for rektanglelet ved at klikke på den ønskede position.

Ved at klikke her kan du skifte mellem en kort og en fuldstændig beskrivelse.

Denne kolonne indeholder '->' når vejen skifter navn/nummer eller når der følger en afvisning.

Denne kolonne indikerer hvilken vej den pågældende del af ruten køres ad.

Denne kolonne indikerer hvor langt man skal køre ad den vej/gade angivet i anden kolonne, inden man skal følge afvisningen vist i fjerde kolonne for at nå punktet i næste linie.

Denne kolonne indikerer hvornår man skal skifte retning fra en vej til en anden.

Denne kolonne viser den tilbagelagte afstand.

Denne kolonne angiver den tid du har været undervejs siden afrejse.

Dette er liste over lande.

Dette er en liste over byer og postdistrikter.

Dette er en liste over veje og postnumre.

Dette er en liste over etapemål. Rækkefølgen kan nemt ændres ved at trække etapemålet til en anden position. Første lokalitet er altid rutens udgangspunkt og sidste lokalitet rutens destination.

Dette er rutebeskrivelsen. Når en rute er beregnet kan du se følgende: rutetype (hurtigste, korteste, billigste eller mest økonomiske), afstand, rejsetid, omkostninger og brændstofforbrug.

Dette symbol indikerer en bys eller et distrikts størrelse.

Hvad er ROUTE 66 RouteBundle?

OBS: ROUTE 66 RouteBundle er en ruteplanlægger der fungerer på byniveau. Det er en reduceret udgave af "ROUTE 66 Europa". Denne dokumentation beskriver funktionerne i ROUTE 66 Europa. Nogle af de funktioner og geografiske områder der er beskrevet her, findes muligvis ikke i din version af ROUTE 66 RouteBundle. Du kan få flere oplysninger om ROUTE 66-produkterne, der også omfatter ROUTE 66 ruteplanlæggere på gadeniveau, ved at kontakte ROUTE 66 Geographic Information Systems B.V., Voltastraat 3, 6716 AJ Ede, Nederland, tlf. (+31)(0)318-691966, fax (+31)(0)318-645569, Internet <http://www.route66.nl>.

ROUTE 66 finder den korteste, hurtigste, billigste og mest brændstoføkonomiske rute med bil eller lastbil mellem to givne steder i Europa! ROUTE 66 er det mest gennemførte ruteplanlægningsprodukt. Et professionelt produkt til den kræsne bruger.

ROUTE 66 er:

- Brugervenligt: Med blot et enkelt klik på musen kan man beregne en rute til et hvilket som helst sted på kortet, til en bestemt lokalitet eller til et postnummer.
- Detaljeret: Indeholder alle byer i Europa, mere end 450.000 lokaliteter, herunder vejkryds, til-, fra- og rundkørsler. Der findes også et stort antal andre vigtige trafikale steder af interesse. Alle lokaliteter kan findes på kortet.
- Kraftigt: Der kan medtages et ubegrænset antal mellemstationer (etapemål) på ruten. En rute med flere af sådanne mellemstationer, kan beregnes så man finder den optimale rute, eller den kan beregnes i den angivne rækkefølge. Endvidere kan rutebeskrivelsen gemmes og eksporteres som en ren tekstfil, som en Word-, Word Perfect- eller RTF-fil.
- Realistisk: Alle de velkendte ting fra almindelige landkort kan nu ses både på skærmen og i udskrift. Rutebeskrivelsen kan udskrives med kort over særlige områder, og er yderst nøjagtig.
- Fleksibelt: Der kan foretages en detaljeret fastsættelse af hastigheder og omkostninger. Kortets farver kan tilpasses din personlige smag ligesom detaljeringsgraden kan vælges uafhængig af målestokken. Selve kortet kan skaleres fra at vise et helt land ned til 1:20.000 (1 cm = 200 meter).
- Personligt: Du kan markere dine egne adresser på kortet (med symboler). De kan derudover føjes ind i en rute og forsynes med et link til Internetadresser eller dokumenter på computeren.

Systemkrav

ROUTE 66 kræver:

- Windows 95, 98, 2000, Me eller Windows NT (er **ikke** egnet til Windows 3.1x)
- Minimum 16 MB RAM og 50 MB ledig plads på harddisken
- Processor: 486 eller hurtigere (Pentium anbefales)
- 2x cd-rom-drev eller hurtigere
- Skærm til min. 256 farver

Licensaftale

Definitioner:

I denne licensaftale betyder "software" det computerprogram, der er indeholdt på mediet i denne pakke samt alle yderligere programmer, opdaterede og reviderede versioner, der efterfølgende leveres af ROUTE 66. "Softwarekopier" betyder de faktiske kopier af hele eller en del af softwaren, herunder sikkerhedskopier, opdateringer, flettede eller delvise kopier, der er tilladt i henhold til licensen, eller som leveres af ROUTE 66 i fremtiden. "Data" betyder den information der er indeholdt på mediet i denne pakke og ikke er software, men bruges af softwaren. "Datakopier" betyder de faktiske kopier af alle eller en del af dataene, herunder sikkerhedskopier, opdateringer, flettede eller delvise kopier, der er tilladt i henhold til licensen, eller som i fremtiden leveres af ROUTE 66. "Tilknyttet materiale" betyder alt trykt materiale samt alt andet i pakken, herunder filer på mediet som ikke er software eller data, samt materiale der leveres senere af ROUTE 66 til brug med softwaren. Med henblik på at bevare og beskytte sine rettigheder i henhold til gældende lov har ROUTE 66 ikke solgt Dem ejendomsretten til software eller data (som ROUTE 66 ejer eller har licens til). ROUTE 66 bibeholder udtrykkeligt ejendomsretten til alt ROUTE 66 software og alle data, og ROUTE 66's licensgivere bibeholder ejendomsretten til de af dem ejede elementer.

Tilladt anvendelse:

Software og data må bruges på én terminal eller arbejdsstation der er koblet til et netværk. Softwaren og dataene må installeres på en harddisk. De har ret til at tage op til tre kopier, forudsat at disse bruges udelukkende som sikkerhedskopier, og at De opbevarer kopierne. Licensen giver Dem visse begrænsede rettigheder til at bruge og vedligeholde softwaren, softwarekopier, data, datakopier og det tilhørende materiale. De får ikke ejendomsretten til softwaren, softwarekopierne, dataene, datakopierne og det tilhørende materiale, idet denne ejendomsret bibeholdes af ROUTE 66. Endvidere accepterer De at gøre Deres bedste for at beskytte softwaren og dataene mod uautoriseret brug, kopiering, distribution og offentliggørelse. De har ret til at overdrage produkterne på permanent basis, såfremt modtageren accepterer betingelserne i denne licens, og såfremt ROUTE 66 på forhånd giver sit skriftlige samtykke. ROUTE 66 forbeholder sig alle rettigheder, der ikke specifikt er anført i denne licens.

Ikke tilladt brug:

De har ikke ret til: (1) at fremstille afledte produkter i henhold til definitionen i den hollandske lov om ophavsret eller fremstille kopier af software eller data, medmindre der ovenfor er givet tilladelse hertil, (2) at fremstille kopier af det tilhørende materiale, (3) at bruge softwaren på netværk eller i flerbrugerordninger, medmindre De betaler for og erhverver en softwarepakke med separat licens til hver terminal eller arbejdsstation, hvor der er adgang til softwaren og dataene, (4) at udleje, lease, give underlicens til, udstede timeshare til eller udlåne softwaren, softwarekopier, data, datakopier, tilhørende materialer eller Deres rettigheder i henhold til licensen, (5) at foretage ændringer, dekompile, disassemblere eller reverse engineering af softwaren eller gøre forsøg på at opløse eller omgå evt. initialiseringssystemer eller krypteringsteknikker, der anvendes af softwaren eller dataene, eller (6) at ændre, fjerne eller utydeliggøre en evt. tekst om ejendomsret, ophavsret eller varemærke, der er placeret på software, data eller tilhørende materiale.

Varighed:

Licensaftalen træder i kraft, når De åbner den forseglede emballage, og forbliver i kraft, indtil den ophæves. Ophævelse sker automatisk uden meddelelse fra ROUTE 66, såfremt De undlader at overholde licensbestemmelserne. I tilfælde af ophævelse skal De destruere det skriftlige materiale, softwaren, dataene samt alle kopier af software og data. ROUTE 66 kan ligeledes gennemtvinge sine øvrige juridiske rettigheder.

Generelt:

Denne aftale udgør den samlede forståelse og aftale i forbindelse med softwaren, softwarekopier, data, datakopier og tilhørende materiale. Aftalen erstatter enhver tidligere købsordre, kommunikation, annoncering og fremstilling og kan kun ændres ved skriftlig tilføjelse underskrevet af en bemyndiget medarbejder hos ROUTE 66. Såfremt nogen bestemmelse i denne aftale viser sig at være ulovlig, ugyldig eller af anden grund ugennemtvungen, skal den pågældende bestemmelse anses for at være udskilt og skal på ingen måde påvirke de resterende bestemmelseres gyldighed eller gennemtvungenhed. Denne aftale er underlagt hollandsk ret og skal tilgodeses af ROUTE 66 og dets arvinger. De accepterer at være underlagt hollandske domstoles jurisdiktion..

Spørgsmål?

Hvis der er nogen spørgsmål i forbindelse med denne aftale, kan De kontakte forhandleren eller skrive til:

ROUTE 66 Geographic Information Systems B.V., Voltastraat 3, NL 6716 AJ Ede, Nederland

Tlf.: (+31) (0) 318 691966; fax: (+31)(0)318 645569; Internet: <http://www.route66.nl>

Garantibestemmelser

Vedrørende det fysiske medium og det trykte materiale:

ROUTE 66 garanterer Dem, den oprindelige licenshaver, at de medier, hvorpå softwaren er indeholdt, er uden håndværksmæssige og materialemæssige fejl ved normal brug og servicering I EN PERIODE PÅ 90 DAGE FRA KØBSDATO i henhold til købsnota. ROUTE 66's samlede ansvar og Deres eneste godtgørelse i forbindelse med defekte medier eller tilhørende materialer er i henhold til ROUTE 66's skøn enten tilbagebetaling af købsprisen eller erstatning af mediet eller det tilhørende materiale. Hvert defekt element skal sammen med bevis for køb og dato sendes på en påviselig måde til: ROUTE 66 Geographic Information Systems B.V., P.O. Box 393, NL 6710 BJ Ede, Nederland.

Ansvarsfraskrivelse vedr. software og data:

SOFTWARE OG DATA LEVERES SOM DET FOREFINDES. ROUTE 66 GARANTERER IKKE OG FREMKOMMER IKKE MED TILKENDEGIVELSER VEDR. BRUGEN ELLER RESULTATET AF BRUGEN AF SOFTWARE, DATA ELLER TILHØRENDE MATERIALE MED HENSYN TIL KORREKTHED, NØJAGTIGHED, PÅLIDELIGHED, AKTUALITET ELLER ANDET. DE PÅTAGER DEM HELE RISIKOEN MED HENSYN TIL YDELSE OG RESULTATET AF SOFTWAREN. HVERKEN ROUTE 66 ELLER ANDRE, DER HAR VÆRET INVOLVERET I PRODUKTETS SKABELSE, PRODUKTION OG LEVERING, ER ANSVARLIGE FOR DIREKTE, INDIREKTE, SEKUNDÆR ELLER TILKNYTTET SKADESERSTATNING (HERUNDER ERSTATNING FOR AVANCETAB, DRIFTSTAB, TAB AF ERHVERVSOPLYSNINGER OG LIGNENDE) SOM FØLGE AF BRUG, MISBRUG ELLER MANGLENDE EVNE TIL AT BRUGE DEN SOFTWARE OG DE DATA, HVORTIL DER HAVES LICENS, SELV OM ROUTE 66 ER BLEVET GJORT OPMÆRKSOM PÅ MULIGHEDEN FOR EN SÅDAN SKADESERSTATNING. HVIS ANSVARSFRASKRIVELSEN ELLER ANSVARSBEGRÆNSNINGEN I DENNE AFTALE AF EN ELLER ANDEN GRUND ERKLÆRES UGENNEMTVINGELIG ELLER UANVENDELIG, ACCEPTERER DE, AT ROUTE 66'S ANSVAR IKKE OVERSTIGER DE LICENSGBYRER, DER AF DEM ER BETALT FOR DE PÅGÆLDENDE SOFTWARE- OG DATAENHEDER.

Bekræftelse:

De bekræfter, at De har læst denne BEGRÆNSEDE GARANTI, forstået den og accepterer at være bundet af dens betingelser. De accepterer ligeledes: (1) at ingen mundtlige eller skriftlige oplysninger eller råd fra ROUTE 66, dennes forhandlere, distributører, agenter eller ansatte på nogen måde forøger garantiens omfang, og at De ikke kan påberåbe Dem sådanne oplysninger eller råd, (2) at denne begrænsede garanti udgør den samlede og eneste aftaleerklæring, og at den erstatter alle forslag eller tidligere aftaler, mundtlige såvel som skriftlige, samt enhver anden meddelelse, som De måtte have haft før købet.

Spørgsmål?

Hvis der er nogen spørgsmål i forbindelse med denne aftale, kan De kontakte forhandleren eller skrive til:

ROUTE 66 Geographic Information Systems B.V., Voltastraat 3, NL 6716 AJ Ede, Nederland

Tlf.: (+31) (0) 318 691966; fax: (+31)(0)318 645569; Internet: <http://www.route66.nl>

Planlæg en rute

I ROUTE 66 er der to måder at planlægge en rute på:

- Du kan enten skrive navnet eller postnummeret på den lokalitet du vil besøge. Brug kommandoen [Planlæg en rute](#) i [kortmenuen](#).
- Du kan også vælge at markere lokaliteten direkte på kortet. I så fald skal du bruge kommandoen [Indsæt etapemål](#) i [kortmenuen](#).

Begge metoder er illustreret med et [eksempel](#).

Planlæg en rute – eksempel

Det følgende eksempel viser hvordan man kan planlægge en rute ved hjælp af ROUTE 66:

Antag at du gerne vil finde den hurtigste vej fra Ørnholm, postnummer 6973, til Brabrand ved Århus. Det kan du gøre på følgende måde:

- Vælg punktet [Planlæg en rute](#) i [kortmenuen](#).
- Gå til feltet under Land i dialogboksen Planlæg en rute og skriv DK eller vælg det i listen. I feltet under den næste liste (der nu hedder Danmark) skriver du postnummeret, 6973, hvorefter du klikker på Tilføj. Nu bliver lokaliteten, i dette tilfælde byen Ørnholm, vist i listen nedenunder. Den første lokalitet på listen er altid rutens destination.
- I listen over danske lokaliteter vælger du nu Århus (skriv navnet i feltet under listen). I listen til højre over lokaliteter i nabolaget kan du nu enten skrive Brabrand eller markere navnet i listen. Klik på Tilføj. Igen dukker lokaliteten op i listen nedenunder. Den sidste lokalitet er altid rutens slutpunkt.
- Kontroller nu at du har valgt at få den 'hurtigste' rute beregnet og klik så på Beregn. På kortet vil hele ruten blive vist i så stor målestok som muligt. I vinduet [Resume](#) kan du få et hurtigt overblik over den anslåede køretid, afstand og udgifter.

Lad os nu antage at du vil videre til Locarno i Schweiz. Det kan du fx gøre således:

- Først skal du finde kortet over Locarno. Det gøres via [Find lokalitet](#) i [kortmenuen](#). Skriv CH for Schweiz under listen til venstre og vælg Locarno i listen i midten, der nu hedder Schweiz. Klik så på Find. Nu vises kortet over Locarno tydeligt.
- Vælg så punktet [Indsæt etapemål](#) i [kortmenuen](#), eller klik på den tilsvarende knap på [værktøjslinjen](#) øverst i kortvinduet. Anbring nu den røde del af markøren over det punkt eller den lokalitet, du vil hen til – så bliver ruten fra Århus til Locarno beregnet.
- Hvis vi i stedet antager, at du vil starte i Århus og køre via Ørnholm til Locarno, er rækkefølgen af lokaliteterne i listen ikke som de skal være – Ørnholm skulle være et af stederne på vejen fra Århus til Locarno, ikke rejsens udgangspunkt. Igen vælger du punktet [Planlæg en rute](#) i [kortmenuen](#). I den nederste liste står der Ørnholm, Århus, Locarno i nævnte rækkefølge. Klik nu på Århus og mens musens knap holdes nede, trækker du lokaliteten (Århus) op som det første punkt på listen. Nu er rækkefølgen korrekt.
- Klik på Beregn.
- Hvis du vil udskrive rutebeskrivelsen vælger du [Udskriv](#) i [filmenuen](#).

Bemærk: Eksemplet er kun en illustration af de to måder at beregne ruter på, her set i sammenhæng. Man kan selvfølgelig fastlægge en hel rute ved hjælp af bare én af metoderne [Planlæg en rute](#) eller [Indsæt etapemål](#).

Find en lokalitet

Vælg punktet Find lokalitet i kortmenuen.

Tilføj og rediger adresser

Du kan selv indsætte symboler på kortet. De fungerer som adresser der kan indgå i dine ruter. Det fungerer på samme måde som at sætte nåle i et vægkort. Du kan lave dine egne symboler (billeder) og knytte en given lokalitet til et navn, en fil eller en Internetside. Se også Anbring eget symbol. Så kan du fx få vist informationer fra kortet, vælge om symbolet skal vises eller skjules eller eventuelt ændre symbolets placering.

Flyt symboler

- Symbolet du vil flytte skal være synligt på skærmen.
- Klik på symbolknappen: ■.
- Flyt markøren forsigtigt hen over symbolet. Hvis markøren ændrer udseende til et kors med fire pile, kan symbolet flyttes. Klik på det med venstre museknap og hold den nede mens du flytter symbolet.
- Hvis markøren ændrer udseende til et kors med fire pile, kan du også ændre egenskaberne for symbolet. Hvis du vil gøre det, skal du klikke på den højre museknap. Det bringer en lille menu frem, hvor du kan vælge at ændre symbolets egenskaber, åbne linket eller fjerne det fra kortet.

Ændring af kortets visningsmodi

Ved at bruge forstørrelsesglassene på [værktøjslinien](#) kan du [zoome ind](#) og [zoome ud](#) på kortet. Det punkt du klikker på, bliver centrum i det næste billede. Du kan også trække et rektangel op på kortet (og i [oversigtskortet](#)). Så vil programmet forstørre udsnittet optimalt, så du kan se flest mulige detaljer. Hvis du vil have vist endnu flere detaljer på kortet, kan du sætte kryds ved de respektive ting i [signaturforklaringen](#). Der er flere oplysninger om dette emne i forbindelse med værktøjsliniens knapper: [Vis hele kortet](#), [Vis hele ruten](#), [Opdel](#) og [Flyt](#). Du kan selvfølgelig også flytte kortet ved hjælp af [rullepanelerne](#).

Udskrivning af kort og rutebeskrivelse

Vælg punktet Udskriv i filmenuen.

Copyrights

Copyright © ROUTE 66 1993-2001. The ROUTE 66 logo and ROUTE 66 are registered trademarks. Apple, Macintosh, Mac and the Mac logo are registered trademarks of Apple Computer, Inc. Microsoft, Windows, Windows 98, Windows NT, Windows ME, Windows 2000 and the Windows logo are registered trademarks of Microsoft Corp., registered in the US and other countries.

Få oplysninger

Du kan bede om oplysninger om emner på kortet ved at klikke på informationsværktøjet ■ på [værktøjslinien](#). Ved hjælp af dette redskab kan du få oplysninger om alle veje, [steder af interesse](#) og [symboler](#).

Aktiver værktøjet og flyt det så rundt på kortet vha. musen. Den nærmeste vej bliver fremhævet og der vises et lille skilt med vejens navn/nummer – eller navnet på det sted af interesse eller det symbol der er nærmest. Hvis markøren er over et symbol eller et sted af interesse, tager den form af en hånd. Et klik med musens venstre knap vil åbne enten [Rediger symbol](#) eller [Egenskaber for Steder af interesse](#) hvor du kan se mere. Hvis der er et [link](#) knyttet til lokaliteten, har du også mulighed for at åbne det. Se også [Kommandoer i kontekstafhængige menuer](#).

Beregning af ruter

ROUTE 66 kan finde den korteste, hurtigste, billigste eller mest økonomiske rute mellem to eller flere af 450.000 lokaliteter i Europa. Alle byer i Europa er med på kortet. Du kan opgive lige så mange mellemstationer, eller etapemål, som du vil, og der er mulighed for at beregne den mest effektive rækkefølge at besøge dem i. Den billigste rute beregnes på grundlag af de omkostningsparametre du har angivet. Hvis du fx har anført en høj udgift pr. time, vil denne rute sandsynligvis være den samme som den hurtigste. Opgiver du imidlertid en lav timeudgift og en uøkonomisk bil, vil programmet normalt beregne en kort rute. Den mest økonomiske rute er den der har det laveste brændstofforbrug per kilometer.

Find lokaliteter

Du kan søge efter byer, postnumre, større veje, steder af interesse og symboler, hvorpå det du har søgt efter vil blive vist på kortet. Når du har markeret et punkt (en lokalitet) i listen vil kortet blive vist med det ønskede punkt i centrum. Hvis det er en vej du har søgt efter, vil den være markeret med blå på kortet. Byer og postnumre markeres med et blå rektangel.

Tilføj oplysninger

Du kan føje etapemål til programmet ved hjælp af lokaliteternes navne og postnumre, men det er også muligt at placere dem direkte på kortet. Gør du det, kan du fx lade en rute starte lige uden for gadedøren. Du kan definere dit hus som et midlertidigt etapemål eller som et permanent punkt på kortet ved at tildele det et symbol. Vælg et billede for symbolet, giv det et navn (fx Mit hus) og anbring det på det rigtige sted. Der er et antal standardsymboler i programmet, men du kan lave dine egne billeder, eller ikoner om man vil, i et andet program og overføre dem til ROUTE 66 via udklipsholderen. Endvidere er det muligt at forbinde et symbol med en fil, fx en tekstfil, et billede, en database eller en Internetside. På den måde kan du fx få et foto af dit hus at se når du klikker på symbolet. I praksis kan du gøre det ved fx at lave et link til C:\fotos\Mit_hus.bmp, C:\tekster\adresse.txt eller <http://www.route66.nl>. Hvis linket skal fungere, er det vigtigt at du angiver det korrekte typenavn for filen (fx .bmp eller .txt). Der kan ikke etableres links til programmer, dvs. filer med typenavne som .exe, .com og .bat

Hastighedsindstillinger

Det er muligt at angive hvilken gennemsnitshastighed man regner med at holde udenfor bebyggede områder. Umiddelbart er det logiske at angive de tilladte maksimale hastigheder, dvs. 100 km/t for motorveje og 80 km/t for hovedveje. I bebyggede områder er der normalt fartbegrænsninger for de enkelte vejtyper, og trafiklys mv. bidrager også til at sænke den faktiske gennemsnitshastighed her. Af den grund er der mulighed for at angive hvor meget langsommere du forventer at køre i bebyggede områder sammenlignet med udenfor. De gennemsnitshastigheder og forsinkelsesfaktorer du opgiver har reel indflydelse på beregningen af den hurtigste rute. Programmet vil forsøge at lede dig ud på ringveje hvis du ikke har noget imod kun at køre med 40% af din normale hastighed udenfor bebyggede områder. Hvis du sætter hastigheden for en bestemt vejtype til nul, vil programmet helt undgå denne vejtype i beregningen af din rute – uanset hvor lang en omvej det kan føre dig ud på. Det kan være fornuftigt, hvis du fx under ingen omstændigheder vil inkludere færgeoverfarer på din rute.

Sådan gemmes ruter

Du kan gemme de ruter du beregner. Hvis du beregner den samme rute med forskellige variable og gemmer dem, kan de fx hentes frem til sammenligning. På den måde kan du hurtigt se forskellen mellem den hurtigste og den korteste rute.

Det er også praktisk at gemme en rute hvis du tit starter fra det samme sted. Næste gang kan du bare indlæse ruten: udgangspunktet for den nye rute er allerede valgt, ligesom alle indstillingerne for fx hastighed på de enkelte vejtyper, godtgørelse, brændstofforbrug osv. er gemt.

Nøjagtige rutebeskrivelser

Programmet laver en udførlig rejsebeskrivelse for alle de ruter der beregnes. Her kan du se nøjagtigt hvor og hvornår du skal dreje – fx efter hvor mange (kilo)meter du skal dreje til højre – og navn og nummer på den nye vej. Hvis du klikker jævnlige i rutebeskrivelsen, vil den tilsvarende del af kortet blive vist. Den markerede lokalitet vil være markeret med et blåt rektangel. Rutebeskrivelsen kan også eksporteres til andre programmer. På den måde kan du fx let føje en rutebeskrivelse til en invitation.

Detaljer på kortet

ROUTE 66 indeholder både vejkort der viser hele Europa og bykort hvor du kan se de vigtigste gader og veje. Mellem disse to yderpunkter findes masser af kort i alle målestoksforhold. Du kan zoome ind og ud uden begrænsning ved at trække et zoomfelt op. På oversigtskortet, hvor det udsnit som vises på hovedkortet er markeret, kan man zoome ud ved at trække et felt der er større end det der vises.

Du kan tilpasse kortet efter dine behov ved at bestemme hvilke detaljer der skal vises på kortet. Hvis kortet fx virker lidt for overlæsset, kan du slå visningen af nogle detaljer fra – fx navnene på nogle vejtyper. Du kan bruge knapperne til større (+) og mindre (-) detaljeringsgrad i signaturforklaringen til at regulere hvad der vises når du zoomer ind og ud på kortet. Kortets udseende kan også justeres ved at ændre farverne på vejene og baggrunden. Hvis baggrunden er hvid er det fx hurtigere at skrive kortet ud.

Kortene kan eksporteres til andre programmer via udklipsholderen. På den måde kan hele kortet, eller et bestemt udsnit, kopieres og sættes ind i andre programmer.

Man kan også zoome ind og ud på kortet ved hjælp af forstørrelsesglassene. Det punkt på kortet som du klikker på, bliver centrum i det næste billede. Hvert zoomtrin forstørrelser eller formindsker 1,5 gang. Hvis du vil se et bestemt udsnit, kan du få det vist direkte ved at trække et zoomfelt op: Klik på forstørrelsesglasset i værktøjslinien; placer det i det punkt der skal være det øverste venstre hjørne af forstørrelsen; træk feltet op ved at holde musens venstre knap nede mens du trækker mod det nedre højre hjørne. Denne funktion fungerer også på oversigtskortet.

Steder af interesse

I programmet findes oplysninger om en række steder af interesse. Disse steder kan indgå i de beregnede ruter på linie med alle andre lokaliteter, og du kan finde deres placering på kortet. Du kan se oplysninger om de enkelte steder ved at klikke på dem på samme måde som med symbolerne. Du kan selv bestemme hvilke steder der skal vises på kortet.

Rutebeskrivelse

Rutebeskrivelsen bliver vist i ruden til højre for kortet. Hvis den ikke er synlig, eller kun delvis, kan du få den vist vha. kommandoen [Opdel](#) i [vinduesmenuen](#).

Hver linie i planen beskriver en del af turen. Her er et eksempel:

	->	Sted	Afstand	Retning	Samlet	Køretid
1	->		1 m	hold til venstre	1 m	00:00
	->	Stenum 9700	1,9 km		1,9 km	00:02
	->	Tolstrup 9700 [Nordjylland]	3,1 km		5,0 km	00:06
	->	(585) Brønderslev 9700	4,5 km		9,5 km	00:11
	->	(585)	900 m	hold til højre	10,4 km	00:12
	->	Vestbjerg 9380	19,5 km	tag motorvejen	29,9 km	00:27
	->	Nørresundby-Nord (20)	2,0 km	tag afkørslen	31,9 km	00:28
	->	Nørresundby-Central (21)	500 m	hold til venstre	32,4 km	00:29
	->	(180)	1,9 km		34,3 km	00:33
	->	(180) Nørresundby 9400	900 m	hold til højre	35,2 km	00:34
2	->	Ålborg 9000	2 m		35,2 km	00:34
2	->		2 m	hold til højre	2 m	00:00
	->	(180) Ålborg 9000	500 m		500 m	00:01
	->	(180)	3,7 km	tag motorvejen	4,2 km	00:08
	->	Ålborg-Sud (28)	8,3 km		12,5 km	00:13
	->	Svenstrup (29)	5,3 km		17,8 km	00:16
	->	Støvring-Nord (30)	3,4 km		21,2 km	00:18
	->	Støvring-Sud (31)	7,7 km		28,9 km	00:23
	->	Sønderup (32)	4,9 km		33,8 km	00:26
	->	Haverslev (33)	13,7 km		47,5 km	00:34
	->	Hobro-Nord (34)	4,7 km		52,2 km	00:37
	->	Hobro-Vest (35)	4,3 km		56,5 km	00:39
	->	Onsild (36)	2,8 km		59,3 km	00:41
	->	Handest (37)	6,6 km		65,9 km	00:45
	->	Purhus (38)	8,3 km		74,2 km	00:50
	->	Randers-Nord (39)	2,5 km		76,7 km	00:51
	->	Randers/Viborg (40)	6,0 km		82,7 km	00:55
	->	Randers-Vorup (41)	1,5 km		84,2 km	00:56
	->	Randers/Grenå (42)	1,9 km		86,1 km	00:57
	->	Sønder Borup (43)	11,9 km		98,0 km	01:04
	->	Hadsten (44)	10,2 km		108 km	01:10
	->	Soften/Hinnerup (45)	4,4 km	tag afkørslen	113 km	01:13
		(26) Sabro (47)	900 m		114 km	01:14
		(26) Tilst 8381	1,4 km		115 km	01:15
	->	(26)	2,4 km		117 km	01:16
	->	Viborgvej Hasle 8210 (Årh...	800 m		118 km	01:17
	->	Viborgvej	1,2 km	hold til højre	119 km	01:19
	->	(01)	2,6 km	hold til venstre	122 km	01:23
	->	(01)	700 m	hold til højre	123 km	01:24
		(451) Frederiksbjerg 8000 ...	2,6 km		125 km	01:27
		(451) Højbjerg 8000 (Århus)	600 m		126 km	01:28
		(451) Skade 8270 (Århus)	2,1 km		128 km	01:30
3	->	(451) Beder 8330	3,5 km		131 km	01:34

Fra venstre mod højre indeholder kolonnerne følgende oplysninger:

- I den første kolonne ses en pil (->) hvis vejen skifter navn/nummer. Du kan vælge mellem at få vist en fuldstændig eller en kort oversigt (der kun angiver hvornår du skal dreje) ved at klikke på pilen (->) i selve kolonnens titellinie. I den korte oversigt er de steder du allerede har passeret udeladt, hvis vejnavnet forbliver det samme og ikke følges af nogen afvisning.
- I den anden kolonne vises hvilken vej den pågældende del af ruten køres på, og i givet fald udgangspunktet for denne del.
- I den tredje kolonne kan man se hvor langt man skal køre på den vej der er angivet i den anden kolonne, før man skal gøre

som anført i den fjerde kolonne for at nå det punkt der er angivet i næste linie. Afstanden er angivet i den [måleenhed](#) man har valgt.

- I den fjerde kolonne står der hvornår man skal skifte retning fra en vej til en anden.
- I den femte kolonne kan man se den samlede afstand man har tilbagelagt på de pågældende tidspunkter, stadig angivet i den [måleenhed](#) man har valgt.
- I den sjette kolonne kan man se hvor lang tid man har været undervejs siden man tog af sted.

Når du markerer en linie i rutebeskrivelsen, vil et rektangel angive nøjagtig hvor på kortet anvisningen i den fjerde kolonne gælder.

Du kan ændre kolonnernes bredde ved at placere markøren i sprækken mellem to kolonner og trække mens du holder musens venstre knap nede.

Når man klikker på selve kolonnerne, kan man hhv. minimere dem og få dem vist i normal bredde.

Du kan vælge mellem at få vist en fuldstændig og en kort oversigt ved at klikke på pilen (->) i selve kolonnens titellinie. I den korte oversigt er de steder du allerede har passeret, udeladt, hvis vejnavnet forbliver det samme og ikke følges af nogen afvisning.

